

ИНФОРМАЦИОННЫЙ ЛИСТОК  
ФИЛИАЛА ФГБУ «РОССЕЛЬХОЗЦЕНТР»  
ПО КРАСНОЯРСКОМУ КРАЮ



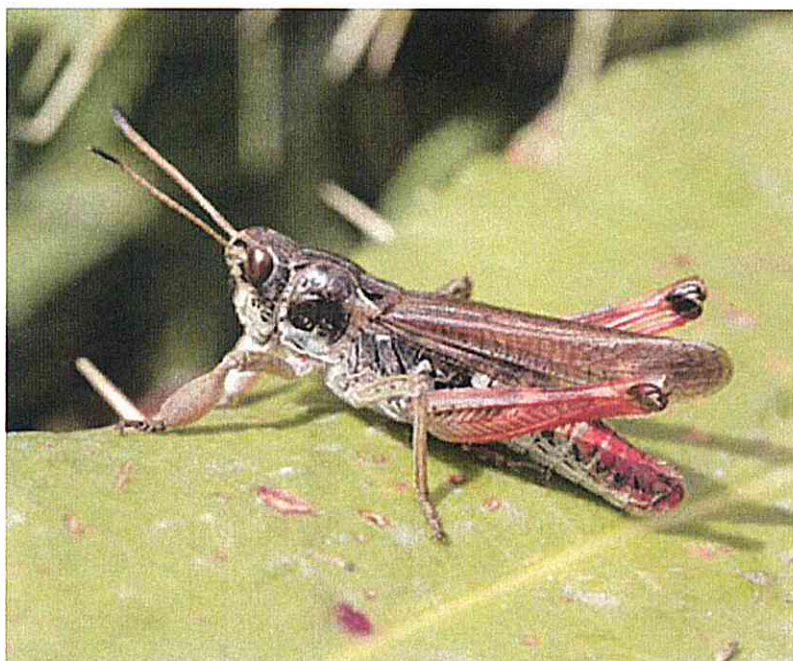
№ 23 от 05.08. 2021г

660049 г. Красноярск, Сурикова ул., 54 в

Тел/Факс (391) 227-74-63, 227-28-89, e-mail: [krstazr@mail.ru](mailto:krstazr@mail.ru)

Сайт: rsc024.ru

**Фитосанитарная обстановка по особо опасным вредителям  
на территории Красноярского края на 04.08.2021г.**



*Фото 1 Имаго кобылки сибирской*

**НЕСТАДНЫЕ САРАНЧОВЫЕ.**

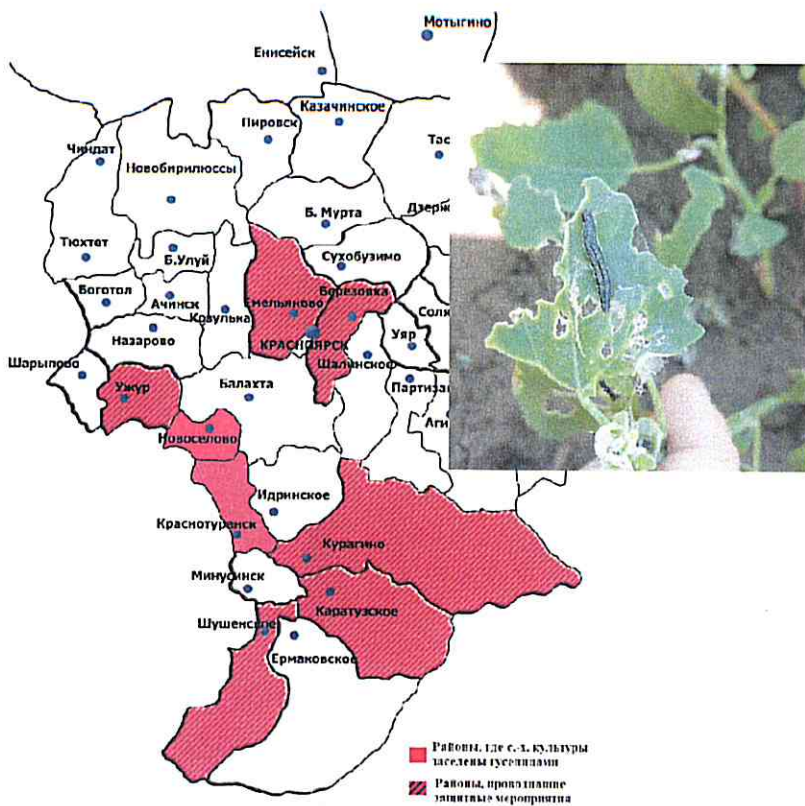
Массовое появление крылатых особей повсеместно произошло во второй половине июля. Средняя численность имаго составляла 3,8 экз/м<sup>2</sup>, что ниже среднееголетнего показателя. Популяция развивалась преимущественно на травах, где насчитывалось до 5,5 экз/м<sup>2</sup>. Это значительно ниже ЭПВ (30 экз/м<sup>2</sup>). Как обычно наиболее заселенными были сенокосы и пастбища в центральных районах. При этом на юге края (Курагинский) на 150 га пастбищ в ЗАО «Имисское» число имаго достигало 12 экз/м<sup>2</sup>.

В 14 районах края (Абанский, Балахтинский, Березовский, Боготольский, Емельяновский, Канский, Каратузский, Краснотуранский, Курагинский, Минусинский, Новоселовский, Партизанский, Тасеевский, Шарыповский) нестадные саранчовые заселили часть зерновых посевов, с численностью 2,5 экз/м<sup>2</sup>, что в 2 раза ниже ЭПВ (5 экз/м<sup>2</sup>). Чуть выше заселенность зерновых культур в восточных и западных районах края. При этом на юге региона (Каратузский район) на 260 га в АО «Каратузское» ДРСУ Каратузского района численность взрослых особей вредителя достигала 6 экз/м<sup>2</sup>.

В условиях наличия трав, находящихся в хорошем состоянии из-за достаточного количества влаги, а также частых осадков вредоносности нестадных саранчовых на с.-х. угодьях и посевах зерновых культур не отмечалась. Защитных мероприятий не проводилось.

**ПРОГНОЗ:** *Дальнейшего активного роста численности и вредоносности нестадных саранчовых на посевах зерновых культур не ожидается.*





## ЛУГОВОЙ МОТЫЛЕК.

Очаги вредоносности гусениц обнаружены в 8 районах края: в 2-х центральных (Березовский, Емельяновский), в 2-х западных (Новоселовский, Ужурский) и в 4-х южных (Каратузский, Краснотуранский, Курагинский, Шушенский). Мотылек повреждал преимущественно кукурузу, посевы зерновых культур и многолетних бобовых трав (люцерна, клевер), а также посевы и посадки овощных культур в пригороде Красноярска. Их средняя численность составляла 5,4 экз/м<sup>2</sup>, что на уровне ЭПВ. На 300 га посевов сои в АО «Каратузское

ДРСУ» Каратузского района она достигала 21 экз/м<sup>2</sup>. В 9 хозяйствах были проведены защитные мероприятия с использованием 20 единиц техники.

**ПРОГНОЗ:** Гусеницы лугового мотылька окукливаются. Появления гусениц второй генерации в августе не ожидается.

**КЛОП ВРЕДНАЯ ЧЕРЕПАШКА.** Выход жуков из зимовки и их дополнительное питание проходили на посевах озимых зерновых (рожь, пшеница) в южных районах края в первой декаде апреля - первой декаде июня. Было заселено 31% обследованной площади. Озимые культуры находились в фазах кущения, выхода в трубку. Средняя численность жуков составляла 0,64 экз/м<sup>2</sup>, что значительно ниже ЭПВ (1-2 экз/м<sup>2</sup>).

Во второй декаде июня жуки черепашки стали переходить на посевы яровых зерновых культур, находившихся в фазе выхода в трубку, заселив 46% обследованной площади. В июле наблюдалось их питание и спаривание. Средняя численность вредителя составляла 0,78 экз/м<sup>2</sup>, максимально – 1 экз/м<sup>2</sup> на 500 га в Каратузском районе. В конце второй декады месяца стали отмечаться первые личинки на посевах озимых и яровых зерновых культур в Курагинском районе. Их средняя численность составляла 0,3 экз/м<sup>2</sup>, что значительно ниже ЭПВ (1-2 жука/м<sup>2</sup>).

**ПРОГНОЗ:** Вредоносности личинок и жуков клопа вредная черепашка на посевах зерновых культур в августе не ожидается.

Руководитель филиала



А.В. Малинников